

# XXX 樓宇或場地火警應急計劃(範本)

(此應急計劃為消防局提供之範本，製作人須因應所負責樓宇或場地的實際情況，就相關內容進行新增或調整)

## 一、計劃目的

針對樓宇或場地在發生火警事故時，為防範火災和濃煙蔓延造成的風險，盡快疏散使用人以保障人身安全，最大程度減低損失，以及有利消防人員介入展開救援，讓管理單位有序展開火警緊急應變程序和執行各項措施，因此制定本應急計劃。

## 二、XX 大廈及消防設備情況

1. 建成年份：XXXX 年
2. 建築商：XXX 置業發展有限公司
3. 樓層概況：共 30 層

天台	
17F 至 30F	住宅單位
16F	避火層
3F 至 15F	住宅單位
2F	會所/平台/(為群樓連接部份)
GF	管理處(安全崗)
B1 至 B2	停車場/(為群樓連接部份)

4. 單位數量：共 280 戶、住宅層每層有 8 至 10 戶
5. 走火樓梯：共 2 條，可通往各樓層/天台/平台/地面/停車場/(其中 X 號樓梯只能通往 2F 至 15F，必須於 2F 作轉接)
6. 消防系統設備：

消防系統/設備	圖片	配置	位置	備註
安全崗		✓	設置於地面層	
消防水缸		✓	設置於天台	
花灑水缸		✗		
火警警報系統		✓	設置於各樓層	全棟警報/僅上一至下一樓層警報
火災自動探測系統		✗		

固定自動灑水式滅火系統		×		2F 至 15F、16F 至 30F 之系統分別由 2 個不同消防入水掣接駁上水
消防控制室		×		
消防入水掣		✓	設置於大廈外圍向 XX 馬路	
消防喉系統		✓	設置於各樓層	
消防喉轆系統		✓	設置於各樓層	
防火分區閘		✓	設置於 B1 至 B2 停車場	
滅火筒		✓	設置於各樓層	
FM200 氣體固定自動滅火系統		×		
消防沙桶		×		
防煙門		✓	設置於各樓層	
照明燈		✓	設置於各樓層	
消防栓		✓	設置於大廈外圍向 XX 馬路	
消防員專用升降機		✓		
水濺系統		×		
固定自動泡沫滅火系統		×		
排煙系統		×		
樓層增壓系統		×		

7. 升降機：共 3 部(其中 1 部為消防員專用升降機)，2 號、3 號升降機只能通往 2F 至 15F，必須於 2F 平台作轉接)
8. 管理機關成員：名冊存於房屋局內
9. 防火安全負責人：於值更表中顯示
10. 管理公司：XXX 有限公司、28XX XXXX/6XXX XXXX
11. 消防公司：XXX 公司、28XX XXXX/6XXX XXXX
12. 燃料公司：XXX 石油有限公司、28XX XXXX/6XXX XXXX
13. 電梯公司：XXX 公司、28XX XXXX/6XXX XXXX

### 三、燃料設施

1. 中央石油氣：設於地面層 XX 房、最多存放 X 個容量 XX(公斤/立方米)的中央石油氣罐

2. 緊急開關總掣：設於地面層 XX 位置
3. 燃料儲存缸/燃料蒸發室/油渣房/…等

#### 四、當火警警報響起時，防火安全責任人應採取的應變措施

1. 保持鎮定
2. 檢查火警警報板了解事發樓層或位置
3. 即時派員或自行前往該位置確認事件真偽

##### ● 倘確實為火警

1. 啟動附近的火警警報系統(用硬物打破火警鐘玻璃或通知消防控制室啟動警報等)，以提醒住戶火警發生
2. 同時致電 119、120 或 28572222 清楚說明發生火警的位置及情況
3. 要求加派人員到場協助
4. 確保自己及別人的安全不受威脅及有安全逃生路線可逃生時，可嘗試用現場滅火設備撲救小火，例如以下設備：

##### 4.1. 滅火筒：

- 4.1.1 拉開保險針
- 4.1.2 拉開及握住噴管前端
- 4.1.3 滅火前，用力壓下板機，測試滅火筒是否正常運作
- 4.1.4 在距離火源 3 米左右，用力壓下板機，向火焰底部噴射滅火劑
- 4.1.5 室內使用需留意逃生出路是否暢通；室外使用需留意風向

##### 4.2 消防喉轆：

- 4.2.1 用硬物打破火警鐘玻璃，發出警報，消防加壓水泵會自動啟動，為喉轆提供高壓水源
- 4.2.2 開動消防喉轆旁的開關掣
- 4.2.3 用硬物打破消防喉射嘴箱玻璃
- 4.2.4 拉出消防喉管

4.2.5 將消防喉射嘴的開關柄撥動至與喉管成一直線，向火焰底部射水

- 5 如不能控制火警，應立刻協助使用人有秩序地撤離現場
- 6 防止外來人及車輛繼續進入樓宇或場地
- 7 利用監控設備留意升降機內人員情況
- 8 要求派員到場支援
- 9 如有需要，要求電梯公司派員到場
- 10 向消防人員提供資訊及協助，包括：
  - 10.1 主動接觸在場的消防人員
  - 10.2 火警位置/起火樓層及蔓延情況
  - 10.3 提供樓宇或場地的平面圖、升降機及供氣房的鎖匙等
  - 10.4 被困、受傷或失蹤人數
  - 10.5 協助和引導消防人員，使消防人員更有效率進行救援
  - 10.6 疏散情況
  - 10.7 儲存危險品、供氣房及電房位置等
  - 10.8 正在採取中的措施

● 倘屬警報誤鳴情況：

1. 仔細檢查相關樓宇或場地，尤其在事發位置之上方、下方及附近位置(當中亦包括電房、機房及供氣房等)
2. 詢問人員有否曾燃點煙、火之行為
3. 檢視現場之消防設備及設施
4. 了解現場是否有人員需要協助
5. 確認現場沒有任何火源、煙霧或熱源
6. 暫時關閉消防系統並立即通知消防公司到場跟進
7. 記錄及通報

## 五、樓宇或場地使用人之逃生注意事項

1. 倘若樓宇或場地內發生小火，於安全情況下可嘗試自行滅火
2. 如滅火未能成功，逃生時應順手關上房門、大門，防止濃煙蔓延
3. 帶備逃生三寶(手提電話、門匙、毛巾)
4. 逃生時，應順手關上途經的防煙門，避免濃煙蔓延至其他樓層、疏散樓梯及通道內
5. 如途徑之通道上有 BREAKGLASS，應打破以通知建築物內的所有人
6. 不要乘坐升降機，使用就近的走火通道(樓梯)逃生，如樓梯有煙，應轉用另一樓梯逃生並前往集合地點
7. 如逃生時遇濃煙，可用毛巾掩蓋口鼻及彎身甚至伏在地上爬行逃離現場
8. 若不能逃離建築物，應逃向避火層、天台暫避求救，如果因濃煙未能前往上述位置，應找一個遠離火場及面向馬路的房間，將門關上並用毛巾及膠紙將門隙塞住，避免濃煙滲入，盡可能用電話通知消防局你的處境，並在窗前呼救等待救援

## 六、疏散集合點：

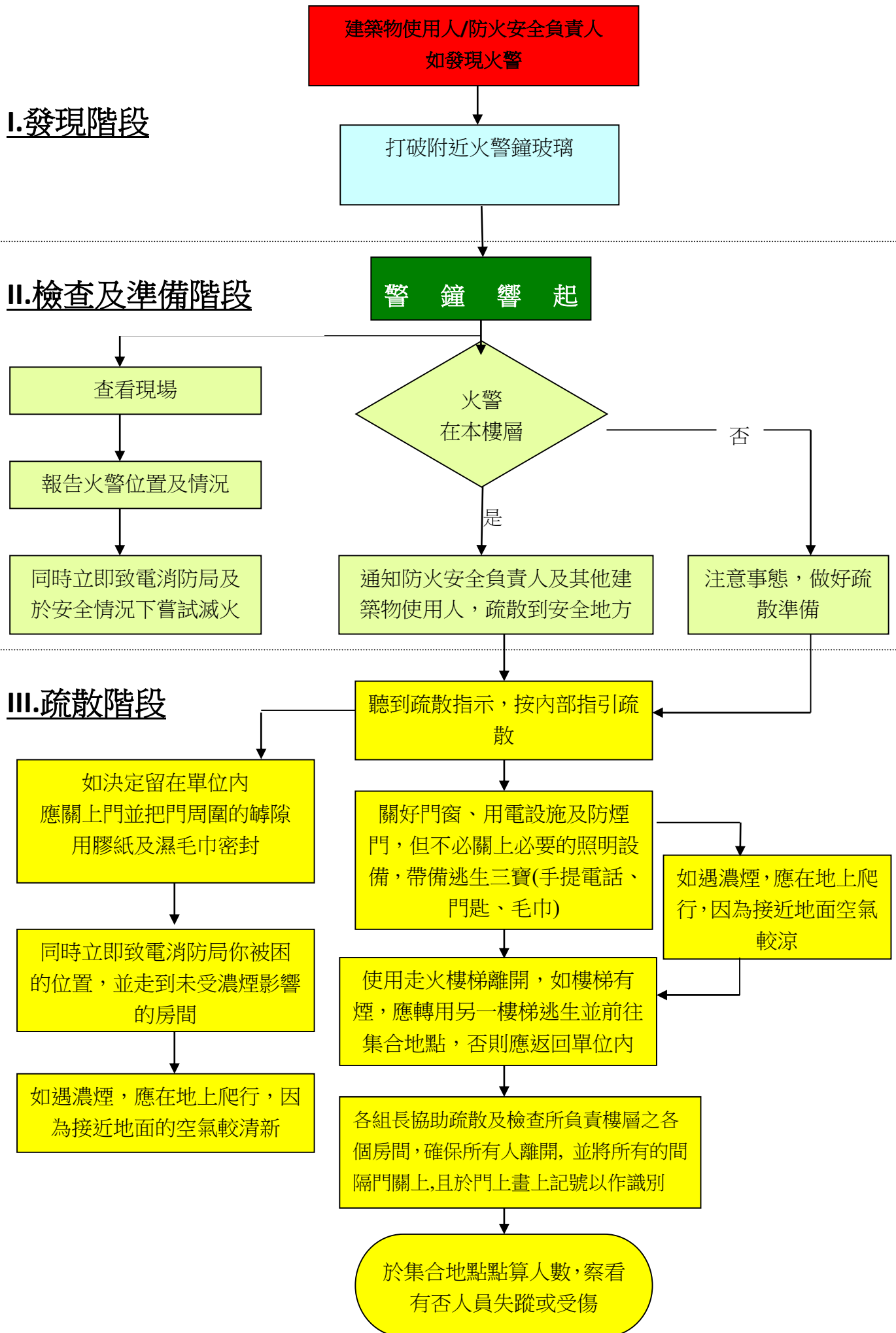
1. 位於 XXX 街近 XX 位置/空地
2. 住戶向工作人員/管理機關匯報疏散人數等資料
3. 工作人員/管理機關點算住戶疏散人數、單位等資料

(疏散集合點 圖片)

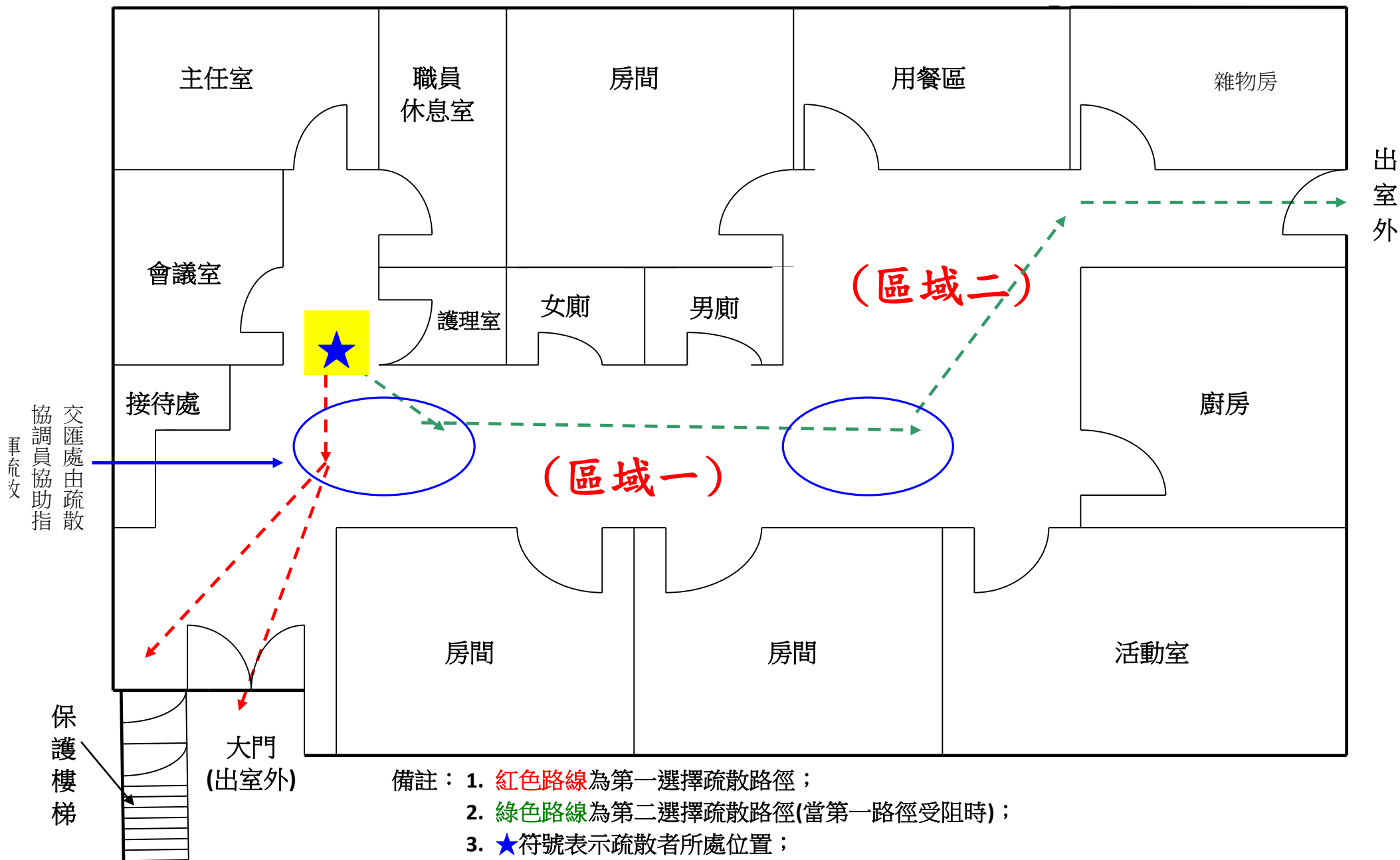
## 七、 附件參考

1. 火警疏散措施(流程圖)
2. 逃生路線平面圖(範本，需視乎實際情況)
3. 樓層圖則

# 附件 1：火警疏散措施(流程圖)



## 附件 2. 逃生路線平面圖(範本)



- 備註：
1. 紅色路線為第一選擇疏散路徑；
  2. 綠色路線為第二選擇疏散路徑(當第一路徑受阻時)；
  3. ★符號表示疏散者所處位置；
  4. 列明集合點位置。